

# 连续出现大阳线要警惕

短线上证综指将在3200点至3350点附近震荡巩固。如果近期出现连续大阳向上拉升,权重股全面上涨,投资者反而要多一份警惕。

周四沪深股指继续高开,开盘后上证综指在“石化双雄”的推动下,快速摸高至3329点,但不久后银行板块便纷纷回落,并拖累股指由红翻绿,上证综指盘中一度失守3300点;午后市场重新活跃,其中创业板一度全部涨停,随后也开始分化,权重股中的中国建筑全天始终坚挺向上,对人气稳定起到极大的作用。上证综指上涨17.38点,深证成指上涨57.20点,两市合计成交3265亿元,成交量较前一交易日小幅放大。目前的短中期均线系统呈多头排列,有利于股指继续震荡向上。周SAR指标也开始转向,虽然后市还会有反复,但底部在逐渐抬高。上证综指将在3200点至3350点附近震荡巩固。如果近期出现连续大阳向上拉升,权重股全面上涨,投资

者反而要多一份警惕。

我们看到3200点之上的沪市成交金额始终保持在1800亿元以上,这说明市场无论涨跌都有资金愿意在上下震荡中博取差价,一旦缩量向上,我们就要高度注意。周四资金流入靠前的计算机、化工化纤、教育传媒、农林牧渔板块均位于涨幅板前列;银行、地产、有色金属、煤炭石油板块合计流出资金34亿元。

板块操作上,新能源题材是近期的热点之一,随着股价的逐渐走高,短期股价出现分化。不过该板块属于中长期的题材,还有进一步挖掘的机会。中美携手指标也开始转向,虽然后市还会有反复,但底部在逐渐抬高。上证综指将在3200点至3350点附近震荡巩固。如果近期出现连续大阳向上拉升,权重股全面上涨,投资

激励政策。随着磷酸铁锂成品率提升带来电池成本的下降,以及全国充电站网络的逐步建立,以磷酸铁锂电池为主要动力的PHEV、EV将迎来广阔的发展前景。科力远(600478)、杉杉股份(600884)、江苏国泰(002091)、西藏矿业(000762)可长期关注。

电力板块也是热点之一,未来居民用电将逐步推行阶梯式递增电价,用电越多,电价越高。工业用电由于占整个电力消费的比重较大;近期罕见的暴雪天气导致国内天然气供应吃紧,预计气价改革在合适时机将提上日程。在此预期下,近期长春燃气、陕天然气、大通燃气出现快速上涨;生产LNG的广汇股份也出现资金的回流。因此,九龙电力、涪陵电力、川投能源、桂冠电力等相关品种可重点关注。

财达证券 李飞

## 观点组合

国金证券 金岩石

## 通胀预期明年挑战4000点

在通货膨胀和经济复苏的预期之下,2010年上证综指将会挑战4000点大关,所以至少有三大趋势投资主题:第一是城市化,金融地产作为城市化的驱动器会保持较长期的成长;第二是资产高溢

价,资源矿产及各类通货膨胀的受益产业都会有资产溢价驱动型的升值趋势;第三是现代服务业,除金融地产外,交通运输+文教卫生+吃喝玩乐+新闻八卦,都是由城市化驱动的消费型受益产业。

博主 一臂

## 慢牛就守 发狂就走

昨天虽说60分钟KDJ指标处于死叉下行的不利形状,但控盘主力通过横向波动、用时间换取空间的方式加以化解。对后市乐观的

投资者还是大多数。一臂总体看平。操作上,中线筹码锁定,不必害怕震荡;短线筹码高抛低吸,急跌可以大胆回补。

摩根大通 李晶

## 人民币走强将降低B股价格

升值预期同时反映在上海B股指数上,B股从年初至今已经上涨125.6%(内地上市的B股以美元

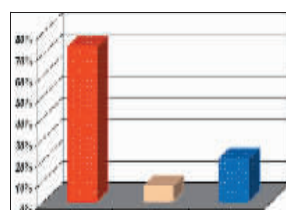
和港元定价),大大超过上证综指79.9%的涨幅。人民币兑美元走强将降低中国投资者购买B股的价格。

上证综指

昨收盘  
3320.61点  
涨跌幅  
0.53%

深证成指

昨收盘  
13699.54点  
涨跌幅  
0.42%



看涨 73% 看平 7% 看跌 20%

CCTV-2 证券时间 提供

股事会 今日主持:王莉

您在股市投资中遇到哪些问题需要解答,有什么故事需要分享,请发短信至13651040844 或 邮箱bjcbstock@126.com。

手机尾号8587读者:订晨报就为证券版,前天改变没什么内容,昨天看还好,希望以后多些财经证券资讯,早报要有吸引人的版面,才会有好口碑、受追捧。

回复:从您的话里听出表扬和鼓励的意思了。改版第一天是特殊情况,您多包涵。我们一定会努力把版面办得让您满意。

手机尾号6666读者:我订阅晨报就是为了看股市评论和技术指导,希望这个版面越办越好。

回复:啥也别说了,谢谢啊!不过别的内容您细看看,那也是相当不错的。

手机尾号9882读者:请问(600033)福建高速,成本6.5元,近期应如何操作?

回复:恭喜您解套了。给您请教了一下东方证券的分析师钟建,他觉得这股还比较稳当,供您参考。

手机尾号1158读者:得知证券版互动很高兴。请问我买股票和基金都是要长期持有,基金和股票买哪个好?哪个收益高?

回复:要想收益高,靠分析还得靠运气。关于长期持有的问题,我亲身体会是基金比较容易长期持有,因为股票买卖起来太方便了,看着它起伏的很难不动摇。

手机尾号4543读者:我2007年4月以净值1元买的南方稳健增长二号,请问现在是应该赎回还是持有?

回复:这只基金最新的净值是0.9939元,今年以来涨幅是45.24%,排名第248位。今年的业绩确实一般。如果您拿得比较多,又选中了您认为更好的基金,那您不妨赎回一部分换一只;如果拿得比较少,建议您就持有吧。赎回和再申购可都要手续费啊!

本版内容仅供参考,不作为操作依据,风险自担

■ 闻晨鉴 主持人:陈琼

## 储蓄搬家股市不差钱 创业板IPO发审变严

传“储蓄搬家”将支撑下阶段市场流动性

央行近日公布的货币信贷数据显示,储蓄搬家正愈演愈烈,7、8月份居民存款分别减少436亿元、439亿元之后,到了10月份居民存款减少2507亿元,而10月份正是股市走出超跌反弹行情之际。与此对应的是,A股开户数已连续五周创新高,储蓄搬家与股市火爆存在微妙的联系。

传嘉利科技连续减持中国中期损失惨重

在中国中期的股价创造历史新高之际,其股东嘉利科技的减持实在让人看不懂。事实上,今年嘉利科技已经累计减持逾3077万股中国中期,也错过了中国中期的上涨时机。由于所持中国中期股权,嘉利科技的实际控制人刘润红出现在胡润金融富豪榜上,但由于连续减持,在今年的榜单中,其排名已经下降至22位。在中国中期近期狂飙后,外界仍然看好这只“期货第一股”,申银万国

也给予了增持的评级。如此看来,刘润红,这位手握“金矿”却弃之如敝屣的女富豪实在有“眼光短浅”的嫌疑。

传潜伏在中小盘股的基金取得了超额收益

中小盘股近期火爆的行情,足以令一些中小盘基金的基金经理眉开眼笑,因为随着中小盘股的上涨,中小盘基金涨幅也随之领先。据WIND统计,截至11月18日,两只明显带有中小盘风格的指数型基金南方中证500、华夏中小板ETF一个月内的涨幅居前。

传三英焊业创业板IPO申请被否缘于董事变更及下游产能过剩

截至目前,已有7家拟上市公司因各种原因在创业板发审环节“折戟”。事实上,自创业板首批28只新股上市以来,发审通过率只有50%,从中不难看出,创业板IPO的发审有从严从紧的趋势,这也是另一种层面的“为投资者的钱袋负责”。

■ 老王解盘

## 上升趋势未改 今天仍会拉升

昨日大盘未能实现快速拉升,而是小幅上涨,这种走势基本上给本周定了性,那就是还要保持周收盘线的头部而不想突破,除非有大利好,否则本周想收上3412点难度就很大。

昨天本栏目提到3312点的阻力,而我们看到,昨天沪综指竟然围绕该点震荡一天,尾市是收上去了,但又造出了新的分时头部,因此今天还要有分时整点站上3323点才能化解,否则只要分时有头就要小心,见大顶或阶段性顶部往往就产生在分时的头部。

不过,尾市的上行虽收点不太理想,但化解了2点半后的头肩顶形态,如果2点半后是下行,那么今天肯定会低开低走了。而2点半后的上行化解了分时的头肩顶风险,虽还留下头部,但此走势说明上行的几率仍存,只要有分时整点站上3323点就能化解分时头部,昨天收3320点,化解分时头部只需3点。今天若能高开3点



之上,并能维持半小时就没太大问题了。

昨天虽争夺一天仍以红盘报收小幅上行,但很可能要脱离面子行情的影响,进入正常的技术性行情。

目前上升趋势完好,股指突破了通道上轨就应向

通道的一倍顶进发,只要今天能化解分时头部,那么就仍有望拉升,当然拉过3412点是个奢望,但不可能。笔者不期盼暴涨,但求上涨幅度稍大些,如果是这样,3412点本周不过,下周也能过。

环渤海财富 王玮广

## 盘前操作提醒

企债上市:09 宛城投(111057)实际发行总额:100000万元,计息方式:单利;09 名流债(112012)实际发行总额:180000万元,计息方式:单利;09 银基债(112014)实际发行总额:55000万元,计息方式:单利  
股改限售股份上市流通日:新大洲A(000571)股改限售股份1587.5252万股上市流通  
首发原股东限售股份上

市流通日:中材科技(002080)首发原股东限售股份7150.68万股上市流通

A股股权登记日:深物业A(000011)每10股送1股派息0.112元(含税),股权登记日2009年11月20日,除权除息日2009年11月23日,派息日2009年11月23日,红股上市交易日2009年11月23日,分红年度2009年9月30日

B股最后交易日:深物业B(200011)每10股送1股派

0.112元,B股股权登记日2009年11月25日,B股最后交易日2009年11月20日,除权除息日2009年11月23日,派息日2009年11月25日,红股上市交易日2009年11月26日

国债发行:09 国债29(019929)发行年份2009,实际发行总额276.3亿,发行时间起始2009年11月19日,发行时间截止2009年11月23日,发行主体2000850,发行对象境内法人和自然人,计息方式

单利,票面利率2.42%;国债0929(100929)发行年份2009,实际发行总额276.3亿,发行时间起始2009年11月19日,发行时间截止2009年11月23日,发行主体2000850,发行对象境内法人和自然人,计息方式单利,票面利率2.42%

企债发行:09 鹤城投债债券名称:2009年黑龙江省鹤城建设投资发展有限公司公司债券,利率说明7.78%,信用评级AA,发行时间起始2009年11月17日,发

行时间截止2009年11月23日,发行范围境内法人和自然人

召开股东大会:中粮地产(000031);吉林化纤(000420);金宇车城(000803);云南铜业(000878);东方钽业(000962);鑫富药业(002019);七匹狼(002029);同洲电子(002052);得润电子(002055);新民科技(002127);云海金属(002182);西仪股份(002265);圣农发展(002299);太原重工(600169);金地集团(600383) 高德军